

**Proteja seu bem mais precioso.**  
APAS São João, desde 1993 cuidando  
da saúde de nossas famílias.



**RELATÓRIO DA ADMINISTRAÇÃO 2022**



ASSOCIAÇÃO POLICIAL DE ASSISTÊNCIA A SAÚDE  
Fone: (19) 3633-1494 / Fax: (19) 3633-8415  
[www.apassaojoao.com.br](http://www.apassaojoao.com.br)

---

*ASSOCIAÇÃO POLICIAL DE ASSISTÊNCIA À SAÚDE DE SÃO JOÃO  
DA BOA VISTA – APAS SÃO JOÃO*

*Av.: Presidente João Belchior Marques Goulart, 401 – Parque das Nações  
São João da Boa Vista / SP  
(19) 3633-1494*

*[atendimento@apassaojoao.com.br](mailto:atendimento@apassaojoao.com.br)*

*Acesse: [www.apassaojoao.com.br](http://www.apassaojoao.com.br)*

---

ANS Nº 40826-3

## Sumário

<b>SENHORES ASSOCIADOS:</b> .....	<b>4</b>
<b>1 – QUEM SOMOS:</b> .....	<b>5</b>
<b>2 – CONSIDERAÇÃO PRELIMINARES</b> .....	<b>6</b>
<b>3 – ESTRUTURA ORGANIZACIONAL</b> .....	<b>7</b>
<b>4 – A ADMINISTRAÇÃO</b> .....	<b>8</b>
I – RECEPÇÃO E VENDAS.....	8
II – ESTAGIÁRIO.....	8
III – CADASTRO BENEFICIÁRIO E CREDENCIADO.....	9
IV – CONTAS MÉDICAS.....	9
V – AUDITORIA MÉDICAS.....	9
VI – ADMINISTRATIVO E FINANCEIRO.....	9
<b>5 - DAS ATIVIDADES</b> .....	<b>10</b>
<b>6 – CAMINHO A SEGUIR</b> .....	<b>12</b>
<b>7 – DESEMPENHO DA APAS PERANTE A ANS</b> .....	<b>14</b>
<b>8 – IMPACTOS DA PANDEMIA COVID-19 NOS NEGÓCIOS</b> .....	<b>15</b>
<b>09 - INFORMAÇÕES COMPLEMENTARES</b> .....	<b>16</b>
I – POLÍTICA DE DESTINAÇÃO DE LUCRO – SUPERÁVITS.....	16
II – NEGÓCIOS SOCIAIS E PRINCIPAIS FATORES INTERNOS E EXTERNOS RELEVANTES AO DESEMPENHO DA APAS SÃO JOÃO.....	16
III – REORGANIZAÇÕES SOCIETÁRIAS E/OU ALTERAÇÕES DE CONTROLE DIRETO OU INDIRETO.....	16
IV – PERSPECTIVAS E PLANOS DA ADMINISTRAÇÃO PARA O(S) EXERCÍCIOS(S) SEGUINTE(S).....	16
V – PRINCIPAIS INVESTIMENTOS REALIZADOS.....	17
VI – RESUMO DOS ACORDOS DE ACIONISTAS.....	17
VII – CAPACIDADE FINANCEIRA E INTENÇÃO DE PERENIDADE.....	17
VIII – EMISSÃO DE DEBÊNTURES.....	17
IX – INVESTIMENTOS DA COMPANHIA EM SOCIEDADES COLIGADAS E CONTROLADAS.....	17
<b>10 - INFORMAÇÕES COMPLEMENTARES</b> .....	<b>18</b>

**Senhores Associados:**

*A Administração da Associação Policial de Assistência à Saúde – APAS/São João – entidade sem fins econômicos, sediada na Avenida Presidente João Belchior Marques Goulart, Nº 401 – Parque das Nações – São João da Boa Vista - SP, inscrita no CNPJ: 71.753.297/0001-04, cadastrada na Agência Nacional de Saúde Suplementar sob o nº 40826-3, como Operadora de Planos Privados de Saúde, na modalidade de autogestão não patrocinada, nos termos das disposições legais e estatutárias submete à apreciação de V.S<sup>ª</sup>. o Relatório da Administração e as Demonstrações Contábeis Individuais da Entidade, com o parecer dos auditores independentes, referentes ao exercício social encerrado em 31 de dezembro de 2022.*

## 1 – Quem Somos:



### MISSÃO:

*Otimizar a assistência médico-hospitalar aos Policiais Militares seus dependentes, retirando-os da assistência pública.*



### Visão:

*Trabalhar em prol da saúde do Policial Militar e de sua família, disponibilizando um atendimento humanitário.*



### VALORES:

Valorização da saúde da Família Policial Militar.

## **2 – Consideração Preliminares**

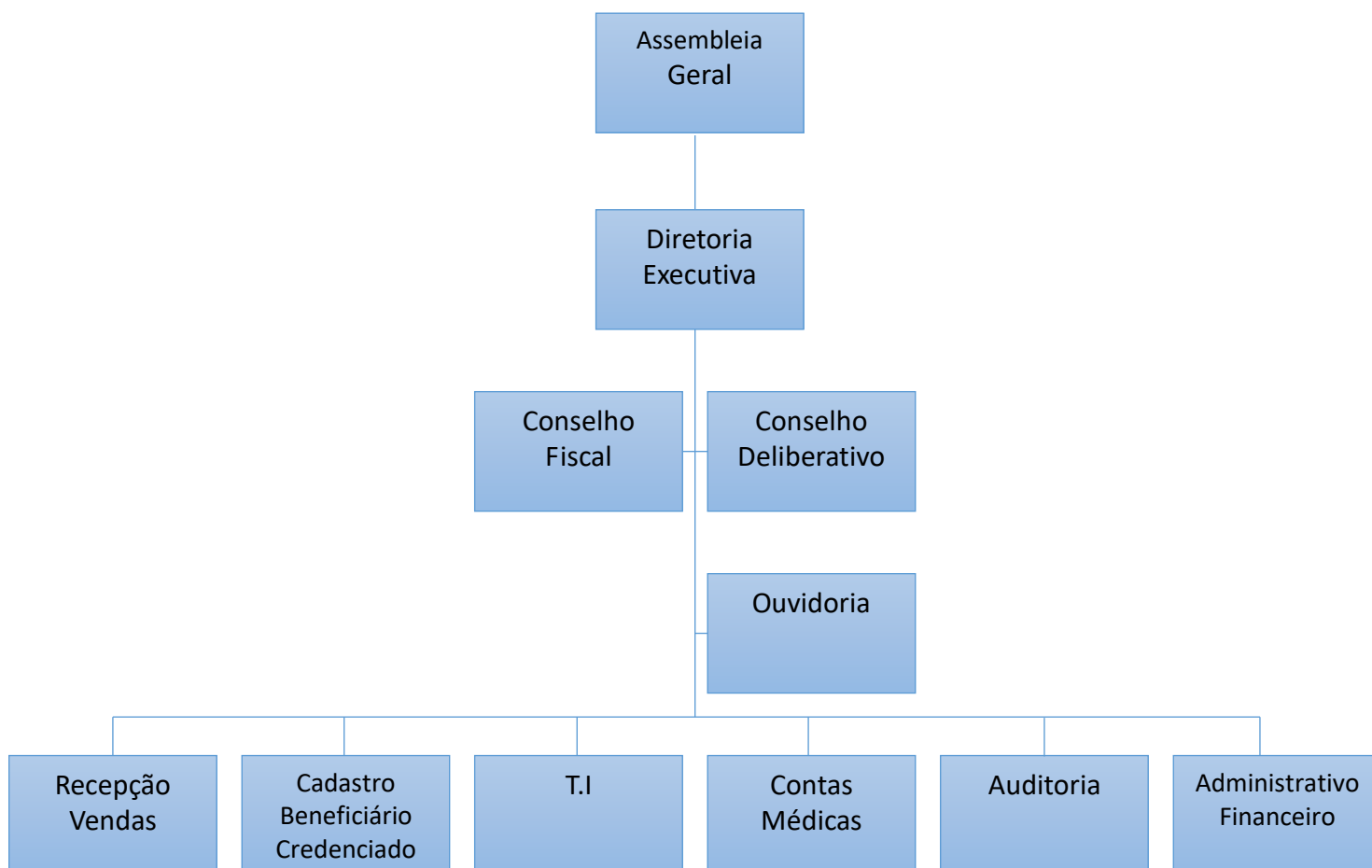
*Premidos pela necessidade de propiciar atendimento médico-hospitalar à família do policial militar, radicado no interior do Estado de São Paulo, que estava totalmente sem assistência, foi criada, em 20 de agosto de 1993, cuja finalidade inicial era apenas a otimização da assistência médico-hospitalar dos seus associados e seus dependentes, retirando-os da precária assistência pública oferecida pelo SUS. Nos termos do seu estatuto a área de atuação da associação ficou adstrita aos municípios da área de ação do 24º Batalhão de Polícia Militar do Interior, os quais compõem a região administrativa de São João da Boa Vista – SP.*

*Com o advento da Lei 9656/98, que regulamentou a assistência médica privada no país, a Associação, para manter sua finalidade, teve que ajustar-se à citada lei, pois a mesma enquadrava todas as entidades que disponibilizavam planos de saúde, sob qualquer modalidade, como Operadora de Planos Privados de Assistência à Saúde.*

### 3 – Estrutura Organizacional.

A estrutura organizacional da Associação tem os seguintes órgãos estatutários:

- **Assembleia Geral:** Órgão Máximo de Deliberação da APAS São João, constituído pelos associados adimplentes com suas obrigações sociais.
- 
- **Diretoria Executiva:** Órgão de Supervisão e Acompanhamento da APAS São João, constituído por 06 (seis) sócios titulares com mandato de 02 (dois) anos, eleitos pela Assembleia Geral, podendo ser reeleitos.
- 
- **Conselho Fiscal:** Órgão de Controle Interno e Fiscalização da APAS São João, constituído por 03 (três) membros efetivos e 03 (três) membros suplentes, sócios titulares com mandato de 02 (dois) anos, eleitos pela Assembleia Geral, podendo ser reeleitos.
- 
- **Conselho Deliberativo:** Órgão de Deliberação e Orientação da APAS São João, constituído por 03 (três) membros efetivos e 03 (três) membros suplentes, sócios titulares com mandato de 02 (dois) anos, eleitos pela Assembleia Geral, podendo ser reeleitos.
- 
- **Ouvidoria:** Órgão condutor de opiniões, reclamações e denúncias, mediador de conflitos entre os usuários e a APAS São João, constituído por 01 (um) membros efetivos e 01 (um) membro suplente, sócios titulares, eleitos pela Diretoria Executiva.



## 4 – A Administração.

*A administração é colegiada e as decisões são executadas pelo Presidente da associação, seu representante legal e administrador. Com o auxílio dos Conselhos Deliberativos e Fiscal. A Associação não remunera, por qualquer forma, os membros do Conselho de Administração e Conselho Fiscal e não distribui superávit, lucros, bonificação ou vantagens a dirigentes ou associados sob nenhuma forma ou pretexto, sendo os resultados incorporados automaticamente ao seu Patrimônio.*

*O quadro de funcionários é composto por apenas 08 profissionais, devidamente preparados para as tarefas rotineiras da Operadora e por profissionais contratados para os serviços auxiliares, assim distribuídos:*

<i>Sessões</i>	<i>Colaboradores</i>
<i>Recepção/Vendas</i>	<i>02</i>
<i>Estagiário</i>	<i>01</i>
<i>Cadastro Beneficiários e Credenciados</i>	<i>01</i>
<i>Contas Médicas</i>	<i>02</i>
<i>Auditoria</i>	<i>01</i>
<i>Administrativo Financeiro</i>	<i>01</i>

### I – Recepção e Vendas



*A recepção é responsável pelo atendimento direto, pessoal ou por telefone, ao beneficiário e prestadores de serviços.*

### II – Estagiário



*No programa de estágio a APAS busca treinar e dar condições para que o jovem aprenda um ofício.*



### **III – Cadastro Beneficiário e Credenciado**



*Setor responsável por cadastrar/atualizar dados dos beneficiários e credenciados.*

### **IV – Contas Médicas**



*Setor responsável por controlar, analisar e conciliar as contas médicas da Associação.*

### **V – Auditoria Médicas**



*Setor responsável por gerir e fiscalizar de forma criteriosa e sistemática as contas, serviços e procedimentos médicos realizados pelos beneficiários.*

### **VI – Administrativo e Financeiro**



*Setor responsável pela contabilidade, relatórios financeiro, orçamentos, conformidade fiscal.*

## 5 - Das Atividades.

*A Associação mantém junto a ANS – Agência Nacional de Saúde Suplementar, dois planos de saúde coletivos por adesão com status Ativo com Comercialização Suspensa os quais concede benefícios de natureza ambulatorial e médico-hospitalar com obstetrícia, denominados:*

- **Plano “A” – nº 435.618/01-7**, com acomodação coletiva, dois ou três leitos, com coparticipação de 10% nas consultas e 20% nos exames, terapias e ambulatórios;
- **Plano “B” – nº 436.089/01-3**, com acomodação privativa, com coparticipação de 10% nas consultas e 20% nos exames, terapias e ambulatórios;

*A APAS também conta com dois planos de saúde coletivos por adesão com status Ativo junto a ANS – Agência Nacional de Saúde Suplementar, os quais concede benefícios de natureza ambulatorial e médico-hospitalar com obstetrícia, denominados:*

- **Plano “Bronze A” – nº 471.794/14-5**, com acomodação coletiva, dois ou três leitos, com coparticipação de 30% nas consultas e 20% nos exames, terapias e ambulatórios;
- **Plano “Bronze B” – nº 471.793/14-7**, com acomodação privativa, com coparticipação de 30% nas consultas e 20% nos exames, terapias e ambulatórios;

*Os planos são custeados através de mensalidades pré-estabelecidos, tais valores de mensalidades são determinados anualmente através de cálculos atuariais, com periodicidade não superior a doze meses.*

*A entidade mantém um sistema misto de contratação de prestadores de serviços, ou seja, disponibiliza assistência através de contratos diretos com prestadores e através da contratação de outras Operadoras de Planos de Saúde localizadas na região, visto a impossibilidade de operar somente com contratações diretas.*

*Os beneficiários da Associação, hoje perfazendo um total de 1.648 vidas dispersos nas cidades da região de São João da Boa Vista, e têm acesso a diversos prestadores de serviços médico-hospitalares existentes na sua área de abrangência geográfica, compreendendo hospitais, clínicas, laboratórios e consultórios médicos, nas mais diversas especialidades, inclusive para tratamentos de transtornos psiquiátricos, sem, contudo, perder o vínculo com o Hospital Cruz Azul de São Paulo, com o qual mantém um convênio de reciprocidade.*

*Há que se considerar ainda a possibilidade do intercâmbio com as demais APAS quando das urgências e emergências de usuários em trânsito ou para a realização de procedimentos não existentes na área de abrangência da Operadora.*

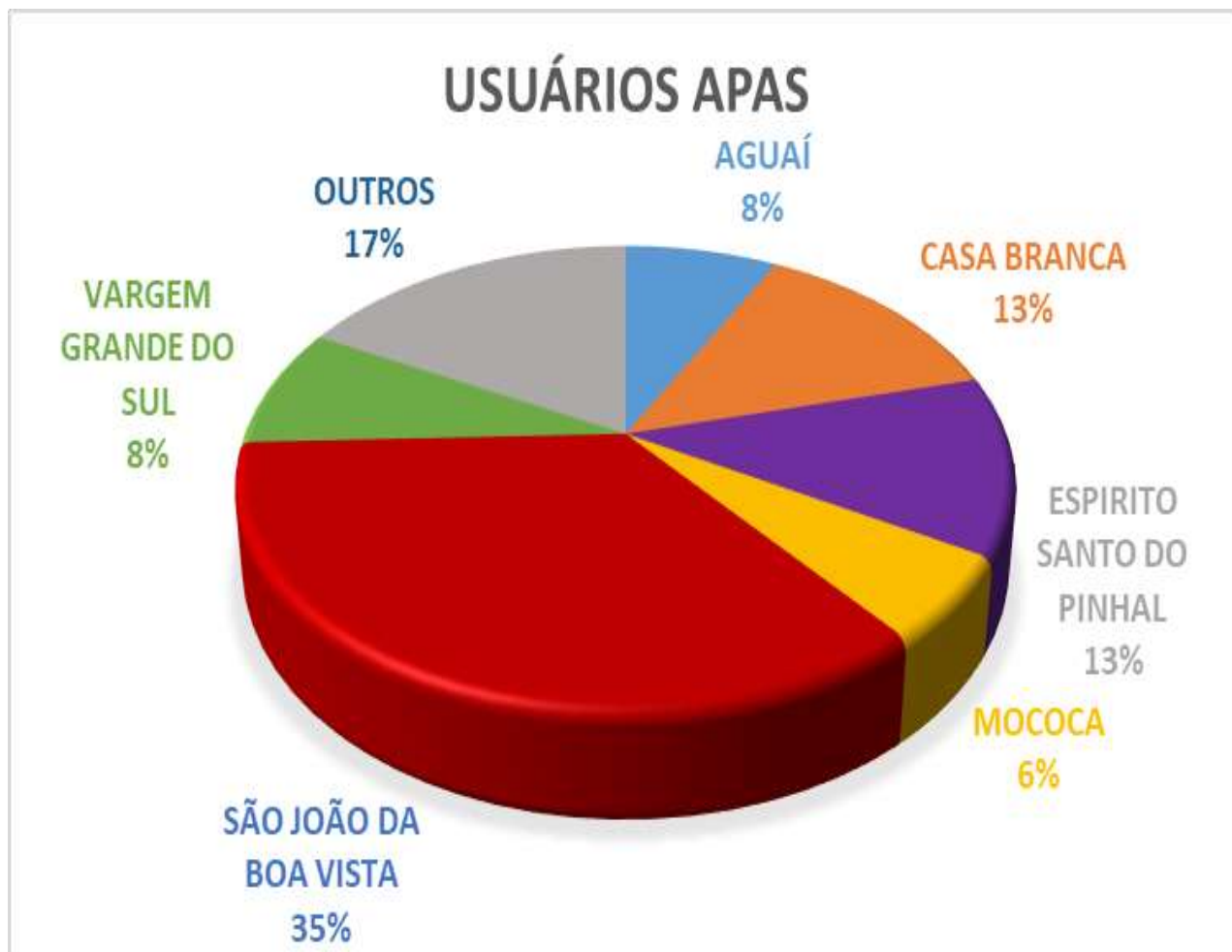


Gráfico – Usuários APAS 2022

## **6 – Caminho a seguir.**

*Neste vigésimo nono ano de vida da APAS, apresentamos o Relatório da Administração 2022 com ele queremos demonstrar as estratégias e as ações que asseguram a sustentabilidade da operação da Associação - agora e no futuro. Qualquer organização que não esteja preocupada com a sustentabilidade está a caminho da sua extinção, além de não colaborar com o desenvolvimento, em todas as dimensões, da sociedade onde está inserida.*

*Como Associação, a própria essência da organização tem cunho social. Seu principal objetivo é oferecer a melhor assistência médica, respeitando todos os envolvidos nessa cadeia, do cliente ao médico, passando por colaboradores e fornecedores, primando pela ética em todas as relações. A tarefa é árdua, mas vem sendo atendida ao longo de sua história, mesmo com forte interferência da Agência Nacional de Saúde Suplementar (ANS) e do Poder Judiciário.*

*Frente ao cenário de terceiro ano de pandemia, decrementamos em 8,13% o número de vidas em atendimento. A crise que assolou o mundo, a pandemia da COVID-19, o aumento dos custos dos novos materiais e medicamentos de alto custo no mercado, solicitações de exames em maior volume e substituição por procedimentos de alta tecnologia e custo superiores, continua crescendo e são pontos da atenção da nossa Associação.*

*Do total de despesas assistenciais de 2022, 10% foram gastos com Consultas Médicas, 23% com Exames, 5% com Terapias, 39% com Internações, 23% com Outros Atendimentos. Registrando uma decréscimo de 11,15% nos valores em relação ao ano de 2021.*

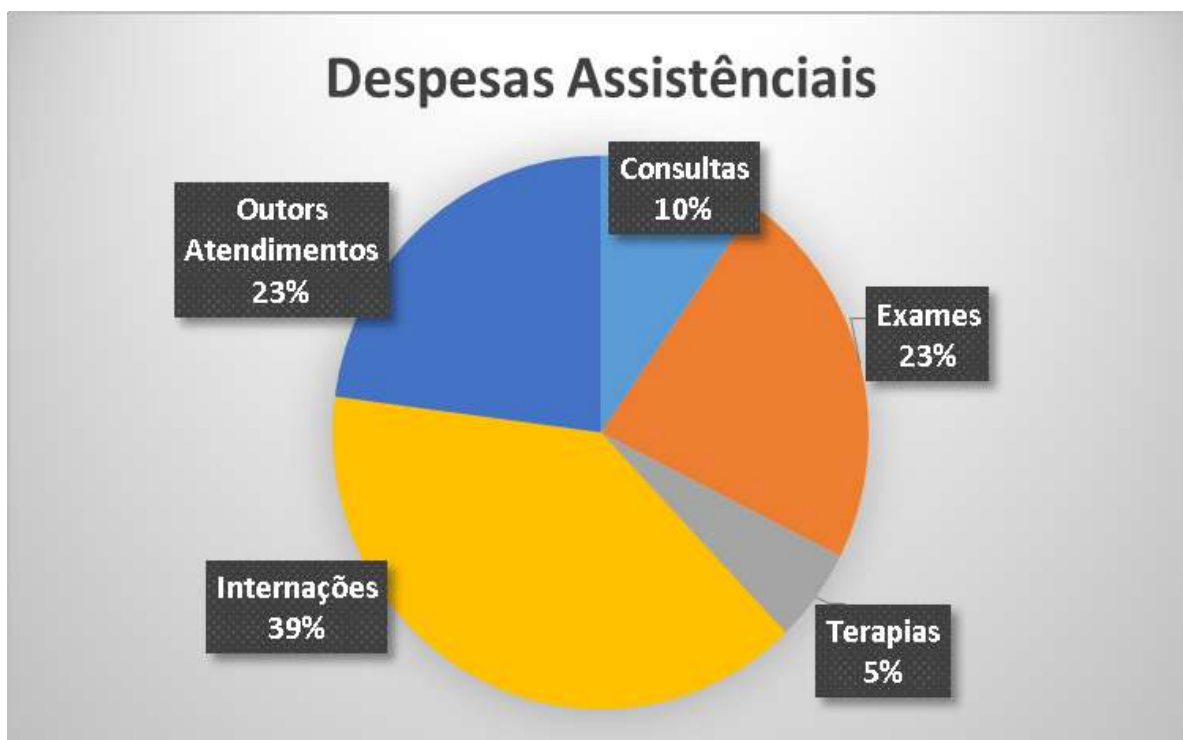


Gráfico – Despesas Assistenciais 2022.

*Analisando as consulta médicas, verificamos o volume de 8.941 consultas de janeiro a dezembro de 2022. Esta totalização representa uma média de 745 consultas por mês, ou a média de 5,42 consultas por beneficiário no ano.*

*Os desafios para a sustentabilidade da APAS São João no futuro da saúde suplementar permanecem merecendo atenção, mas a tradição de qualidade, o foco na ética e no interesse coletivo são maiores. Confiamos na nossa capacidade de superar desafios, continuando a oferecer serviços de excelência.*

## 7 – Desempenho da APAS perante a ANS.

*O Programa de Qualificação de Operadoras (PQO), é uma iniciativa desenvolvida pela Agência Nacional de Saúde Suplementar (ANS) para a avaliação anual do desempenho das operadoras de planos de saúde, tem como objetivos o estímulo da qualidade setorial e a redução da assimetria de informação, promovendo maior poder de escolha para o beneficiário e oferecendo subsídios para a melhoria da gestão das operadoras e das ações regulatórias da ANS.*

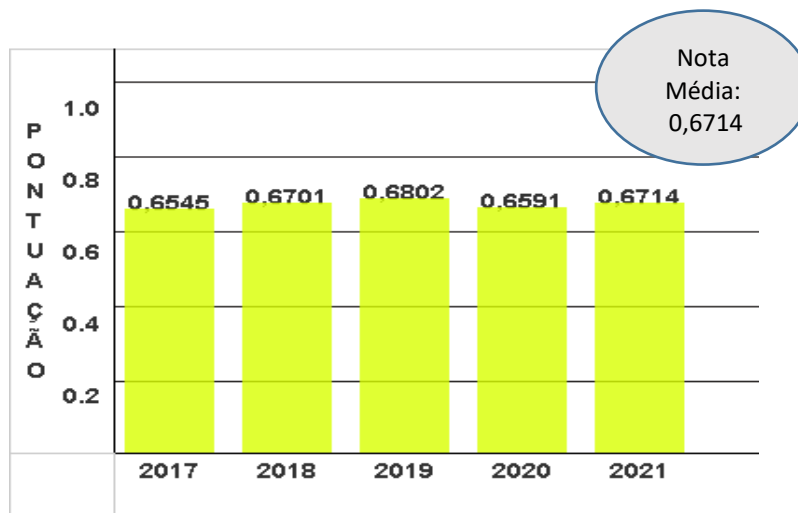


Gráfico – Pontuação IDSS

## **8 – Impactos nos Negócios em um mundo pós Pandemia COVID-19.**

*A APAS São João vem acompanhando atentamente, desde o início da pandemia, o impacto da Covid-19, analisando as internações, as consultas em PS e os exames realizados pelos beneficiários, com o objetivo de identificar os casos suspeitos e confirmados, bem como a evolução.*

*Os casos mais graves, com necessidade de internação, são acompanhados pela equipe de Auditoria Médica a fim de proporcionar uma assistência adequada durante a internação e também após a alta.*

*Em 2022 foram empregados R\$ 59.834,28 para a realização de testes para a detecção de Covid-19, um total de 534 testes, abrangendo 32,40% dos beneficiários. Ocasionalmente 01 internações no valor de R\$ 137.137,78.*

*A chegada da vacina proporcionou uma redução considerável no número de casos de Covid-19, à medida que a vacinação avançava.*

## **09 - Informações Complementares.**

### **I – Política de Destinação de Lucro – Superávits.**

*Por se tratar de associação sem fins lucrativos, a APAS São João não distribui superávit. Obtendo resultados positivos, os valores são reinvestidos em soluções que visem atender as necessidades dos beneficiários.*

### **II – Negócios Sociais e Principais Fatores Internos e Externos Relevantes ao Desempenho da APAS São João.**

*A Atividade da APAS São João consiste em oferecer assistência à saúde aos seus associados por meio da operação de plano de saúde, na modalidade de Autogestão.*

*Em 2022 notamos que o desempenho econômico financeiro da Operadora continuou sob influência da postergação dos procedimentos eletivos, como medida para o enfrentamento da pandemia Covid-19. E que a retomada dessa utilização em conjunto com o aumento dos custos dos procedimentos e o custo do tratamento da Covid-19, registramos um déficit de 360 mil reais.*

### **III– Reorganizações Societárias e/ou Alterações de Controle Direto ou Indireto.**

*No ano de 2022 a Assembleia Geral reelegeu a Diretoria APAS São João Biênio 2023/2024, mantendo em seus cargos a Diretoria Executiva e os Conselhos Deliberativo e Fiscal mantendo o controle direto da APAS São João.*

### **IV– Perspectivas e planos da Administração para o(s) exercícios(s) seguintes(s).**

*A Operadora está regulamentando internamente e pretende já no início de 2023, implantar as Normas de Política de Gestão de Riscos, obrigatória a partir do exercício de 2023.*

*Fortalecer as reservas financeiras: reservas suficientes para garantir sua estabilidade financeira em momentos de crise.*

*Investir em tecnologia: a tecnologia para ajudar a otimizar seus processos e reduzir seus custos operacionais.*

*Oferecer atendimento de qualidade: um dos principais desafios enfrentados pelos planos de saúde é a manutenção de uma rede de atendimento de qualidade. É importante que os planos de saúde invistam em seus profissionais de saúde, aprimorem a qualidade do atendimento e ofereçam serviços que satisfaçam seus beneficiários.*

*Focar na prevenção: um plano de saúde deve investir em programas de prevenção e promoção da saúde, a fim de reduzir os custos com internações e tratamentos complexos.*

*Fortalecer a comunicação com os stakeholders, promovendo a transparência e o engajamento de todos os envolvidos no negócio*



## **V– Principais Investimentos Realizados.**

*Em 2022 foram realizado investimentos em infraestrutura, visando garantir mais eficiência e segurança:*

- *Aquisição de computadores;*
- *Atualização de versão de sistemas operacionais;*
- *Atualização do Servidor de Dados;*

## **VI– Resumo dos Acordos de Acionistas.**

*Por se tratar de uma associação sem fins lucrativos, não há acordo de acionistas.*

## **VII– Capacidade Financeira e Intenção de Perenidade.**

*Monitorar a evolução do mercado: os planos de saúde devem acompanhar de perto as mudanças no mercado e adaptar suas estratégias de acordo com as necessidades dos clientes. É importante estar atento às tendências do mercado, oferecer serviços inovadores e manter-se competitivo.*

*Ampliar a presença em novos mercados, visando o crescimento sustentável da empresa.*

*Manter uma adequada liquidez financeira, com reservas suficientes para fazer frente às obrigações de curto e longo prazo.*

*Manter um perfil de endividamento saudável, buscando uma estrutura de capital equilibrada.*

## **VIII– Emissão de Debêntures.**

*A APAS São João não emite debentures.*

## **IX– Investimentos da Companhia em Sociedades Coligadas e Controladas.**

*A APAS São João não possui investimento em Sociedades Coligadas e Controladas.*

## **10 - Informações Complementares.**

*A pandemia de Covid-19 trouxe uma série de desafios para as empresas de todo o mundo, e as operadoras de planos de saúde não são exceção. No novo mercado pós pandemia, as OPS enfrentam vários desafios como o aumento da demanda por serviços em saúde por causa da demanda reprimida no período da pandemia, o aumento de demanda por serviços de saúde mental relacionados ao isolamento social e ao estresse causado pela pandemia, e o grande desafio de lidar com o aumento dos valores dos cuidados de saúde, e encontrar maneiras de controlar esses custos, sem comprometer a qualidade dos serviços que oferecem, tudo isso incluindo a necessidade de adaptar rapidamente seus modelos de negócios para atender às novas demandas e expectativas dos consumidores.*

*Em diversos anos de funcionamento, várias barreiras foram vencidas, e as adversidades foram e continuam sendo inúmeras. Nesse segundo ano pós pandemia não foi diferente. Se pudéssemos resumir o ano em uma palavra, seria “resiliência”.*

*Para o próximo ano a Diretoria da APAS São João e seus colaboradores continuarão atuando com uma gestão séria, eficiente, focada na implementação de ações para garantir a sustentabilidade da Associação.*

*São João da Boa Vista, 31 de dezembro de 2022.*

**CELSO AUGUSTO LÚCIO**  
**Diretor Presidente**

